

DCT Gdańsk Sp. z o.o.

Rozbudowa Portu DCT Gdańsk o terminal T3

Plan zaangażowania interesariuszy

| 8 lipca 2022



© Arup Polska sp. z o.o.

Niniejszy raport uwzględnia instrukcje i wskazówki naszego Klienta i w związku z tym nie jest on przeznaczony dla osób trzecich. Zrzekamy się odpowiedzialności z tytułu używania niniejszego raportu przez osoby trzecie.

Nr projektu 286493-00

Arup Polska sp. z o.o.
Inflancka 4
00-189 Warsaw
Poland
arup.com

Spis Treści

Tabele	2
Rysunki	3
Załączniki	3
1. Wstęp	1
2. Opis projektu	2
2.1 Lokalizacja projektu	2
2.2 Status projektu	3
3. Wymogi i standardy prawne dotyczące konsultacji społecznych	4
3.1 Wymogi prawne dotyczące konsultacji społecznych	4
3.2 Międzynarodowe standardy konsultacji społecznych stosowane przez instytucje finansowe	5
4. Dotychczasowe zaangażowanie interesariuszy	6
4.1 Formalne konsultacje i udostępnienie informacji o projekcie	6
4.2 Dodatkowe konsultacje	7
5. Identyfikacja interesariuszy projektu oraz metody komunikacji w celu rozszerzenia T3	9
5.1 Wewnętrzni interesariusze	10
5.2 Zewnętrzni interesariusze	10
5.3 Analiza wątpliwości interesariuszy	13
5.4 Metody komunikacji	15
6. Ujawnianie informacji	17
6.1 Uzupełniające informacje o ocenie oddziaływania na środowisko i społeczeństwo	18
7. Zewnętrzny mechanizm składania skarg	19
8. Program zaangażowania interesariuszy	21
8.1 Program zaangażowania interesariuszy	21
9. Monitoring i ocena	26
9.1 Zadania i odpowiedzialność	26
9.2 Prowadzenie dokumentacji	26
9.3 Monitorowanie i ocena	26
10. DCT Gdańsk - dane kontaktowe	27
Tabele	
Tabela 1 Interesariusze - identyfikacja	9
Tabela 2 Możliwości wpływu i decydowania przez interesariuszy zarówno o wynikach, jak i sposobie realizacji Projektu	10

Tabela 3 Organizacje pozarządowe (NGO) zainteresowane Projektem	11
Tabela 4 Adresy lokalnych środków masowego przekazu i działających gazet lokalnych	12
Tabela 5 Analiza oczekiwań i obaw kluczowych interesariuszy	13
Tabela 6 Metody komunikacji z interesariuszami	15
Tabela 7 Program zaangażowania interesariuszy	22

Rysunki

Rysunek 1 Terminal 3 w stosunku do istniejących T1 i T2	2
Rysunek 2 Teren planowanej inwestycji, położenie w obszarze Natura 2000 (źródło: http://geoserwis.gdos.gov.pl).	3
Rysunek 3 Procedura składania skarg zewnętrznych DCT	20

Załączniki

Załącznik A Społeczna odpowiedzialność biznesu	28
Załącznik B Formularz skargi	30

1. Wstęp

DCT GDAŃSK Sp. z o.o. planuje budowę morskiego Głębokowodnego Terminalu Kontenerowego DCT 3 w Porcie Północnym w Gdańsku, który znajduje się na Wyspie Stogi. DCT Gdańsk jest jedynym prawdziwie głębokowodnym terminalem kontenerowym na Bałtyku i stanowi główną furtkę dla polskich i bałtyckich operacji przeładunkowych. Dzięki rozbudowie T3, DCT Gdańsk będzie w stanie zwiększyć swoją roczną zdolność przeładunkową z ok. 2 900 000 TEU rocznie do 4 650 000 TEU rocznie.¹

DCT Gdańsk obejmuje Terminal 1 (T1) - od 2007 r. przeznaczony do obsługi dużych statków kontenerowych nadpływających z Dalekiego Wschodu oraz Terminal 2 (T2) - od 2016 r., który został zaprojektowany dla bardzo dużych statków kontenerowych (CV). Terminal 3 będący przedmiotem niniejszego opracowania będzie częścią niezależną zarówno technologicznie jak i funkcjonalnie.

Pomysł na rozbudowę istniejących terminali pojawił się w związku z obserwowanym intensywnym rozwojem rynku przeładunku kontenerów. DCT spostrzegło, że istnieją możliwości zwiększenia przepustowości poprzez rozbudowę istniejącej infrastruktury i poprawę procesów operacyjnych. Budowa T3 pozwoli na rozwój terminalu poprzez przyciągnięcie większej ilości usług z wykorzystaniem bardzo dużych statków. Budowa Terminalu 3 (T3) jest kontynuacją planowanej przez władze Portu Gdańsk rozbudowy, której celem jest zwiększenie istniejących zdolności przeładunkowych portu.

Niniejszy Plan Zaangażowania Interesariuszy (ang. Stakeholder Engagement Plan - SEP) przedstawia planowany proces konsultacji i zaangażowania interesariuszy w budowę i eksploatację T3 (Projekt). Przedstawione zostało systematyczne podejście do zaangażowania interesariuszy, które wesprze DCT GDAŃSK Sp. z o.o. w rozwinięciu i utrzymaniu konstruktywnych relacji z interesariuszami przez cały czas trwania Projektu. Dokument zawiera również mechanizm składania skarg i zażaleń, za pomocą którego interesariusze mają możliwość zgłoszenia swoich wątpliwości dotyczące Projektu. SEP został opracowany zgodnie z międzynarodowymi standardami wymaganymi przez Europejski Bank Odbudowy i Rozwoju (EBOR), który jest uznawany za kredytodawcę projektu.

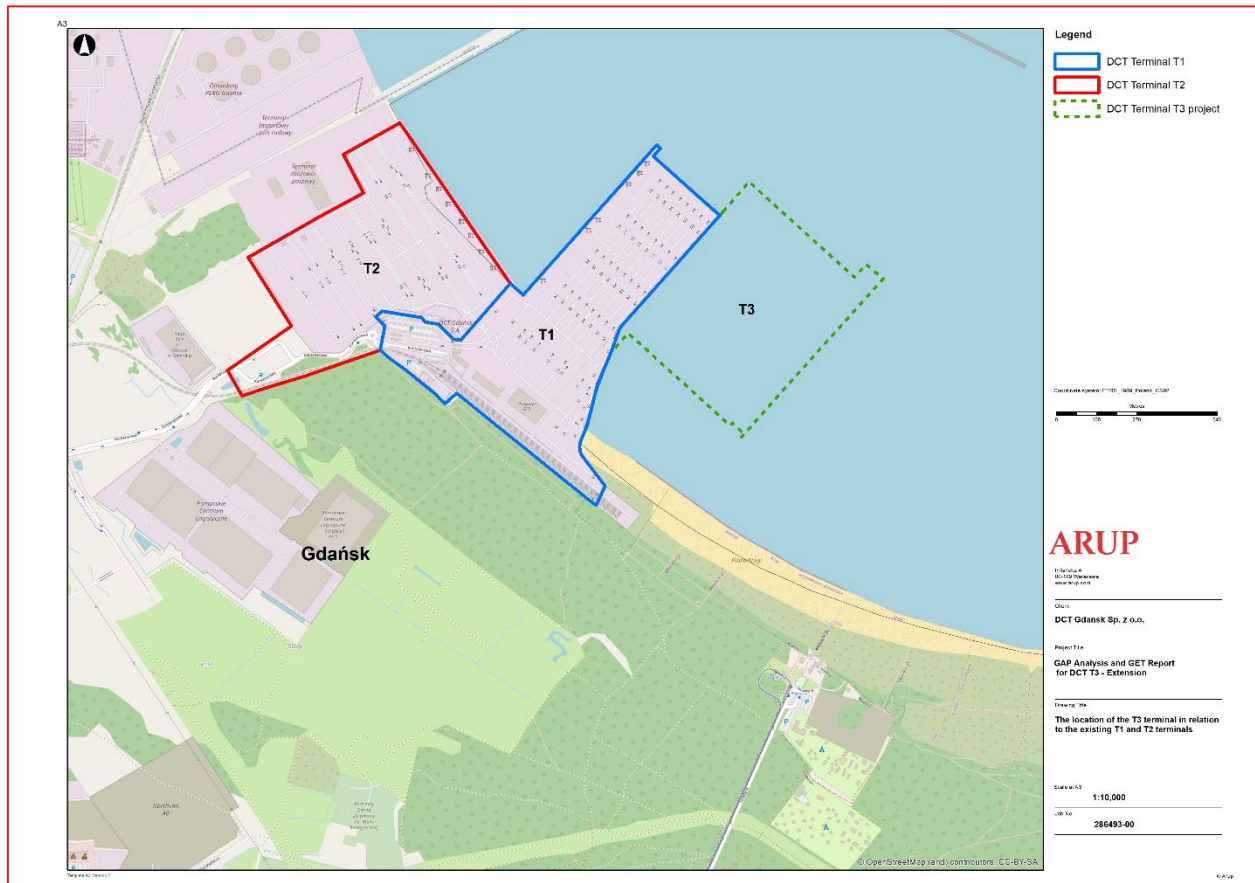
¹ TEU = (twenty-feet equivalent unit), jednostka pojemności ładunkowej oparta na objętości kontenera o długości 20 stóp (6,1 m). Standardowy kontener o długości 20 stóp ma następujące wymiary: długość 20 x szerokość 2 x wysokość 8,5 stopy tj. 6,10 x 2,44 x 2,59 metra, a pojemność ok. 38,5 m³. Obecnie standardem są dłuższe (40-stopowe) kontenery.

2. Opis projektu

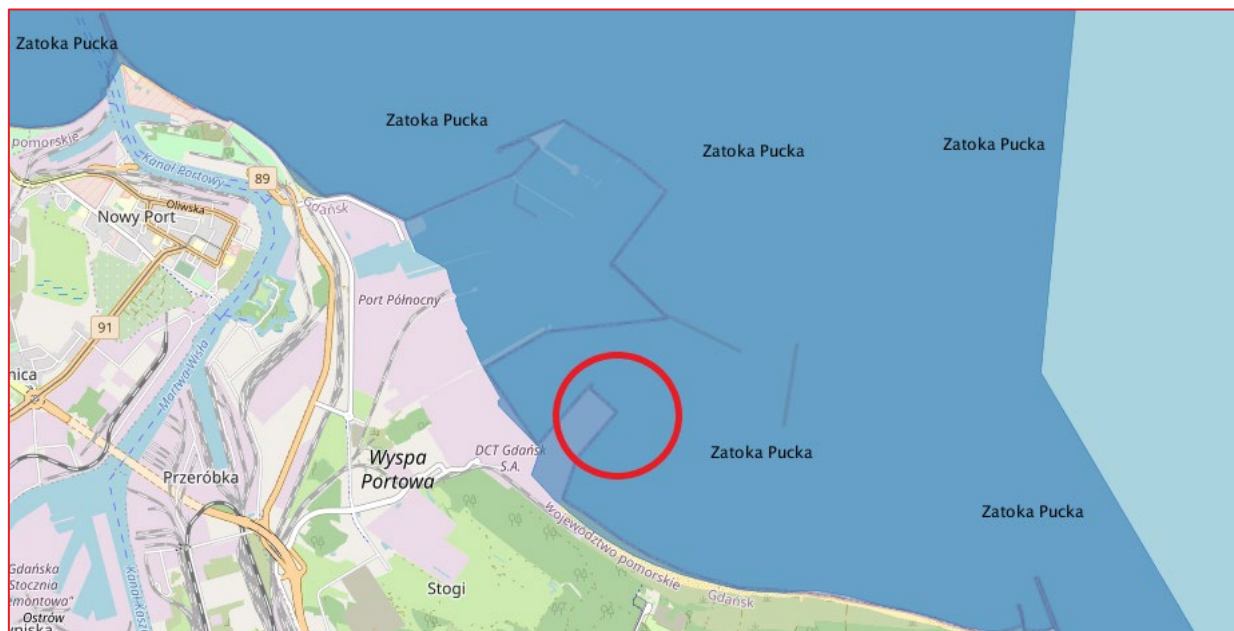
2.1 Lokalizacja projektu

Planowana lokalizacja T3 znajduje się na terenie Portu Północnego Gdańskich wód śródlądowych, co będzie możliwe poprzez pogłębienie oraz załadowanie terenu przyległego od strony północno-wschodniej do istniejącego terminala T1. Teren inwestycji obejmie 80 ha załadowania terenu oraz pogłębienie około 38 ha powierzchni pod kanał podejściowy i manewrowy w obrębie nowego Terminalu.

Lokalizacja T3 w stosunku do portu została przedstawiona na Rysunku 1.



Rysunek 1 Terminal 3 w stosunku do istniejących T1 i T2



Rysunek 2 Teren planowanej inwestycji, położenie w obszarze Natura 2000 (źródło: <http://geoserwis.gdos.gov.pl>).

2.2 Status projektu

Prace budowlane T3 zostały podzielone na dwa etapy, z których pierwszy to T3A, obejmujący wszystkie roboty ziemne, nabrzeże i plac, prace budowlane i konstrukcyjne wymagane do pełnej rozbudowy T3, jak również wyposażenie terminala T3A i odpowiednie przyłącza. Po niej nastąpi T3B, która obejmuje realizację dodatkowego wyposażenia terminala i odpowiednich przyłączy.

Zgodnie z obecnym planem prace przy T3A mają zostać wykonane do połowy 2024 r., a prace przy T3B po roku 2025.

Proponowany program robót T3A jest następujący:

Działanie:	Status:
Uzyskanie pozwolenia na budowę	Jeszcze nie pozyskane – planowane na lipiec 2022
Projektowanie	Ukończono projekt koncepcyjny; za szczegółowy projekt wykonawczy odpowiada wybrany Wykonawca
Wybór Wykonawcy	W ramach procedury wybrano BUDIMEX oraz DEME
Rozpoczęcie prac budowlanych	Prace wstępne rozpoczną się w lipcu, prace pogłębiarskie rozpoczną się we wrześniu 2022 r.
Zakończenie prac budowlanych	III kwartał 2025
Testy operacyjne	II kwartał 2024
Rozpoczęcie fazy operacyjnej	Planowane w kwartale II/na początku kwartału III 2024

3. Wymogi i standardy prawne dotyczące konsultacji społecznych

3.1 Wymogi prawne dotyczące konsultacji społecznych

Zgodnie z polskimi przepisami konsultacje społeczne są włączone w proces opracowywania projektu, gdy dane przedsięwzięcie może znacząco wpłynąć na środowisko, jak i również są częścią oceny oddziaływania na środowisko.

Najważniejsze akty polskiego ustawodawstwa dotyczące udziału społeczeństwa w procesie decyzyjnym to:

- Konstytucja Rzeczypospolitej Polskiej z dnia 2 kwietnia 1997 r. (Dz.U. Nr 78, poz. 483 z późn. zm.), która stanowi, że obywatel ma prawo do uzyskiwania informacji o działalności organów władzy publicznej; ponadto jej art. 74 wskazuje, że "każdy ma prawo do informacji o jakości środowiska i jego ochronie".
- Ustawa z dnia 27 kwietnia 2001 roku Prawo ochrony środowiska (tekst jednolity: Dz. U. z 2021 roku, poz. 1973 z późn. zm.), która regulowała zasady udostępniania informacji o środowisku i jego ochronie oraz udziału społeczeństwa w postępowaniach dotyczących ochrony środowiska, do czasu wejścia w życie ustawy z dnia 3 października 2008 roku o udostępnianiu informacji (...) (tekst jednolity: Dz. U. z 2022 roku, poz. 1029).
- Ustawa z dnia 3 października 2008 r. o udostępnianiu informacji o środowisku i jego ochronie, udziale społeczeństwa w ochronie środowiska oraz o ocenach oddziaływania na środowisko (tekst jednolity: Dz. U. z 2022 r., poz. 1029), która określa zasady i tryb postępowania w sprawach udostępniania informacji o środowisku i jego ochronie oraz zasady udziału społeczeństwa w ochronie środowiska.
- Ustawa z dnia 27 marca 2003 r. o planowaniu i zagospodarowaniu przestrzennym (tekst jednolity: Dz. U. z 2022 r., poz. 503), która reguluje sposób podawania do publicznej wiadomości informacji o sporządzaniu planu zagospodarowania przestrzennego.
- Ustawa z dnia 8 marca 1990 r. o samorządzie gminnym (tekst jednolity: Dz. U. z 2022 r., poz. 559 z późn. zm.), która określa zasady przeprowadzania konsultacji z mieszkańcami gminy.

Międzynarodowe wymogi prawne dotyczące konsultacji społecznych zostały określone w następujących dokumentach:

- Konwencja z Aarhus - Konwencja o dostępie do informacji, udziale społeczeństwa w podejmowaniu decyzji oraz dostępie do sprawiedliwości w sprawach dotyczących środowiska. (Dz. U. z 2003 r., Nr 78, poz. 706); Konwencja ułatwia udział organizacji pozarządowych w procesie decyzyjnym; zapewnia przestrzeganie procedur związanych z oceną; przewiduje potrzebę konsultacji i dostępu do informacji; zapewnia udział społeczeństwa w przygotowywaniu planów, programów i wytycznych dotyczących środowiska, a także w przygotowywaniu przepisów.
- Dyrektywa 2001/42/WE z dnia 27 czerwca 2001 r. w sprawie oceny wpływu niektórych planów i programów na środowisko (Dz.U. L 197 z 21.07.2001) - nakłada obowiązek szerokiego informowania o przyjętych decyzjach oraz udostępniania dokumentów w postaci planów i programów, opinii, wyników konsultacji oraz uzasadnienia wyboru z punktu widzenia rozwiązań alternatywnych.
- Dyrektywa 2003/35/WE z dnia 26 maja 2003 r. przewidująca udział społeczeństwa w odniesieniu do sporządzania niektórych planów i programów w zakresie środowiska oraz zmieniająca w odniesieniu do udziału społeczeństwa i dostępu do wymiaru sprawiedliwości dyrektywę Rady 85/337/EWG i 96/61/WE - zapewnia udział społeczeństwa w odniesieniu do poszczególnych decyzji i programów, zapewnia udział społeczeństwa na wczesnym etapie, zapewnia możliwość składania uwag i wniosków, określa zasady udziału pozarządowych organizacji ekologicznych.

Udział społeczeństwa jest prawnie wymagany przez ustawę o udostępnianiu informacji o środowisku (...) z dnia 3 października 2008 roku, która zawiera przepisy dotyczące konsultacji społecznych i udostępniania informacji o projekcie w trakcie procedury OOS. Formalne konsultacje społeczne są przeprowadzane przez

władze lokalne. Uwagi społeczeństwa powinny być kierowane przez okres 21 dni po publicznym ogłoszeniu stwierdzającym, że złożono wnioski o wydanie decyzji o środowiskowych uwarunkowaniach oraz że proces OOS został rozpoczęty. Organ ma obowiązek rozpatrzyć uwagi i wnioski oraz dołączyć do decyzji uzasadnienie zawierające informacje o udziale społeczeństwa w postępowaniu.

3.2 Międzynarodowe standardy konsultacji społecznych stosowane przez instytucje finansowe

Wszystkie Projekty finansowane przez EBOR są zobowiązane do zapewnienia znaczącego zaangażowania interesariuszy i przeprowadzenia konsultacji społecznych, jak określono w Polityce środowiskowej i społecznej EBOR (2019). Wymogi te są szczegółowo opisane w dokumencie "EBOR Wymagania Operacyjne (PR) 10: Ujawnienie informacji i zaangażowanie interesariuszy".

Ponadto, działania związane z zaangażowaniem interesariuszy w konkretnym projekcie powinny być dostosowane do polityki EBOR w zakresie dostępu do informacji i dyrektywy w sprawie dostępu do informacji z 2019 r.², która szczegółowo określa w jaki sposób EBOR ujawnia informacje i konsultuje się ze swoimi interesariuszami w celu promowania zasad przejrzystości, odpowiedzialności, dobrego zarządzania i odpowiedzialności klienta wobec narażonych interesariuszy.

Ujawnianie informacji i zaangażowanie interesariuszy według wymogów EBOR obejmuje:

- Zidentyfikowanie osób lub społeczności, na które projekt ma lub może mieć wpływ (w tym grup wrażliwych³), a także innych zainteresowanych stron;
- Zapewnienie, że zainteresowane strony są odpowiednio zaangażowane w kwestie środowiskowe i społeczne, które mogą ich potencjalnie dotyczyć, poprzez proces ujawniania informacji i znaczące konsultacje;
- Utrzymywanie na bieżąco konstruktywnych relacji z zainteresowanymi stronami poprzez znaczące zaangażowanie w trakcie realizacji projektu.

Wymagania kredytodawców wobec organizacji procesu konsultacji z interesariuszami dla projektów kategorii A, do której w dużej mierze ze względu na swoją skalę odnosi się proponowany Projekt DCT, są bardziej rozbudowane niż te realizowane na gruncie polskiego prawa. Istnieje szereg różnic, na które należy zwrócić uwagę:

- Konsultacje z interesariuszami są traktowane jako proces ciągły, odbywający się w trakcie całego cyklu życia projektu; w trakcie tego procesu konieczne jest zarówno zapewnienie, że interesariusze są informowani o środowiskowych i społecznych konsekwencjach realizacji projektu, jak i zapewnienie możliwości uzyskania informacji zwrotnej (zebranie i rozpatrzenie uwag);
- Zakłada się systematyczną identyfikację interesariuszy, a także ich oczekiwań i obaw; szczególną uwagę zwraca się na informowanie grup dotkniętych i wrażliwych oraz angażowanie ich w konsultacje; zaleca się zwrócenie szczególnej uwagi na grupy wrażliwe, na których utrzymanie lub warunki życia może mieć wpływ realizacja projektu;
- Niezbędne jest ustanowienie mechanizmu składania i reagowania na skargi osób dotkniętych projektem i innych interesariuszy.

² <https://www.ebrd.com/what-we-do/strategies-and-policies/access-to-information-policy.html>

³ "osoby wrażliwe" osoby lub grupy osób, które mogą być bardziej niż inne dotknięte negatywnymi skutkami projektu ze względu na cechy takie jak płeć, tożsamość płciowa, orientacja seksualna, religia, pochodzenie etniczne, status autochtoniczny, wiek (w tym dzieci, młodzież i osoby starsze), niepełnosprawność fizyczna lub umysłowa, umiejętność czytania i pisania, poglądy polityczne lub status społeczny. Osoby i/lub grupy wrażliwe mogą również obejmować nie tylko osoby znajdujące się w trudnej sytuacji, takie jak osoby żyjące poniżej granicy ubóstwa, bezdomni, jednoosobowe gospodarstwa domowe, społeczności zależne od zasobów naturalnych, pracownicy migrujący, uchodźcy, osoby przesiedlone wewnętrznie lub inne osoby przesiedlone, które mogą nie być chronione przez ustawodawstwo krajowe i/lub międzynarodowe prawo publiczne. EBRD ESP (2019).

4. Dotychczasowe zaangażowanie interesariuszy

Dotychczasowe konsultacje obejmują konsultacje obowiązkowe w trakcie formalnej procedury OOS, jak również dodatkowe konsultacje poza formalnym procesem. Te przeprowadzone już konsultacje społeczne oraz dodatkowe działania angażujące interesariuszy podjęte w trakcie procesu uzupełniającej oceny kredytodawcy zostały pokrótce opisane w kolejnych rozdziałach. Spółka podejmuje również znaczące wysiłki na rzecz społeczności lokalnej. Ich starania w tym zakresie zostały przedstawione w Załącznik B do niniejszego SEP.

4.1 Formalne konsultacje i udostępnienie informacji o projekcie

Realizacja planowanego przedsięwzięcia wymaga uwzględnienia zarówno czynnika ludzkiego jak i środowiskowego na etapach tworzenia strategii, planów czy programów. Dlatego też konieczne jest przeprowadzenie konsultacji społecznych i podjęcie decyzji ograniczających wpływ projektu na środowisko i społeczności.

Formalne konsultacje przeprowadzane przez lokalny organ administracji były prowadzone na następujących etapach:

- Sporządzenie Miejscowego Planu Zagospodarowania Przestrzennego dla Portu Północnego II w Gdańsku. Plan został przyjęty w dniu 11 lipca 2002 r. uchwałą Rady Miasta Gdańska.
- Procedura oceny oddziaływania przedsięwzięcia na środowisko, sporządzona w postępowaniu dotyczącym wydania pozwolenia na budowę Głębokowodnego Terminalu Kontenerowego zlokalizowanego na terenie Portu Północnego w Gdańsku (DCT T1). Ocena szczegółów projektu na etapie konsultacji i zatwierdzenia Projektu Budowlanego - październik 2004 r.
- Aktualizacja Studium uwarunkowań i kierunków zagospodarowania przestrzennego dla miasta Gdańska. Studium zostało przyjęte w dniu 20 grudnia 2007 r. uchwałą Rady Miasta Gdańska.
- Ostatnia zmiana Studium uwarunkowań i kierunków zagospodarowania przestrzennego dla Miasta Gdańska została uchwalona w 2018 roku i obejmowała sporą kampanię informacyjną zorganizowaną przez powołaną przez Prezydenta Miasta - Radę Studium. W 2015 roku powołano radę studium odpowiedzialną m.in. za wspieranie dialogu społecznego pomiędzy administracją samorządową a mieszkańcami, organizacjami, instytucjami i przedsiębiorcami w procesach urbanistycznych. W ramach partycypacji społecznej zorganizowano 98 wydarzeń partycypacyjnych, w których wzięło udział 3000 uczestników. Zmiana studium dotyczyła dwóch obszarów na Stogach: plaży i wydm. Oba obszary znajdują się w granicach administracyjnych Portu Morskiego w Gdańsku. W studium z 2018 r. określono dla nich dominujące funkcje: przemysłowo- magazynowo- usługową i portową. Zmiany zapisów dokonano 23 kwietnia 2018 r. na wniosek Prezydenta Miasta Gdańska i radnych klubu Platformy Obywatelskiej, w związku ze sprzeciwem mieszkańców co do przeznaczenia tych terenów, zwłaszcza plaży. Zmiana studium była dostępna do publicznego wglądu od 1 kwietnia do 30 kwietnia 2019 r., a 11 kwietnia odbyła się dyskusja nad jej rozwiązaniami. Wpłynęło 12 uwag w 4 pismach. Zgodnie z uchwałą Rady Miasta Gdańska z 27 czerwca 2019 r. obszar wschodni został przeznaczony na krajobraz plaży i zieleni ekologiczną, a obszar zachodni na las (z możliwością realizacji niezbędnej infrastruktury technicznej, w tym kolejowej). Plaża została włączona w granice sieci przyrodniczej, elementu Ogólnego Systemu Terenów Aktywnych Biologicznie.
- Prace nad Regionalnym Planem Strategicznym w zakresie transportu. Plan został przyjęty w dniu 4 lipca 2013 r.
- Procedury przeprowadzenia oceny oddziaływania przedsięwzięcia na środowisko i wydania pozwolenia środowiskowego dla drugiego Głębokowodnego Terminalu Kontenerowego zlokalizowanego na terenie Portu Północnego w Gdańsku (DCT T2). Raport o oddziaływaniu na środowisko został ujawniony w październiku 2013 r. Pozwolenie Środowiskowe zostało wydane w dniu 28 marca 2014 r.
- Miejscowy plan zagospodarowania przestrzennego terenu Portu Północnego IV - obszaru terminalu kontenerowego w mieście Gdańsk został uchwalony w 2015 r. uchwałą NR VIII/162/15. Projekt planu,

po uzyskaniu wymaganych opinii i uzgodnień, został udostępniony do publicznego wglądu w dniach 02.01-02.02.2015 r. w siedzibie Biura Rozwoju Gdańska. W dniu 20 stycznia 2015 r. odbyła się dyskusja publiczna nad rozwiązaniami przyjętymi w przedmiotowym projekcie planu. W ustawowym terminie do projektu planu nie wniesiono żadnych uwag.

- Pozwolenie środowiskowe T3 dla "Rozbudowy Głębokowodnego Terminalu Kontenerowego DCT Gdańsk w obrębie Portu Północnego w Gdańsku" zostało uzyskane w dniu 07.10.2019 r. od Regionalnej Dyrekcji Ochrony Środowiska (RDOŚ) w Gdańsku. W procesie udostępniania informacji publicznej nie wpłynęły żadne uwagi.
- Plan zagospodarowania przestrzennego polskich obszarów morskich został przyjęty rozporządzeniem Rady Ministrów z dnia 14 kwietnia 2021 r.

4.2 Dodatkowe konsultacje

Oprócz formalnych konsultacji społecznych prowadzonych w ramach procesu przyjmowania oficjalnych dokumentów, DCT angażuje się w informowanie społeczeństwa za pomocą wielu innych kanałów komunikacji:

- Strona internetowa przedsiębiorstwa <https://dctgdansk.pl/en/>
- Artykuły prasowe (np. <https://biznes.trojmiasto.pl/Nowy-glebokowodny-terminal-w-Gdansk-DCT-buduje-Baltic-Hub-3-n158176.html>; <https://www.worldcargonews.com/news/news/dct-gdansk-lays-out-plans-for-baltic-hub-3-66816>)
- Udział w konferencjach (m.in. Forum Wizji Rozwoju w Gdyni - sierpień 2021, Speedchain w Pradze, CZ - wrzesień 2021)
- Bezpośrednie kontakty z zainteresowanymi stronami:
 - Największą i najważniejszą grupą społeczną, z którą DCT się komunikuje są mieszkańcy dzielnic położonych w najbliższym sąsiedztwie tj. Przeróbki i Stogów. Celem tych konsultacji jest zapewnienie wsparcia dla projektu poprzez utrzymanie pozytywnego nastawienia do Portu, podkreślenie możliwości zatrudnienia i programów wsparcia społeczności lokalnej. DCT zainicjowało kwartalne spotkania (zależne od sytuacji pandemicznej) z przedstawicielami lokalnych rad dzielnic, podczas których DCT jak i przedstawiciele Zarządu Portu Gdańsk odpowiadali na wszystkie zadane pytania (wrzesień 2021, marzec 2022). Spotkania były prowadzone przez prezesów DCT i Zarząd Morskiego Portu Gdańsk.
 - Zorganizowano akcje informacyjne z udziałem lokalnej policji oraz dzieci ze szkoły podstawowej w dzielnicy Przeróbka na plaży Stogi w Gdańsku, które dotyczyły głównie bezpieczeństwa podczas poruszania się w pobliżu terenów przemysłowych. Dla dzieci z wyżej wymienionej szkoły podstawowej zorganizowano Zielone Szkoły. W ramach zajęć Zielonej Szkoły poruszano kwestie środowiskowe, dzielono się wiedzą na temat działań łagodzących skutki projektu dla środowiska, a także na temat ochrony gatunków roślin i ptaków występujących na plaży.
 - Pasjonaci historii i militariów zaangażowali się w oczyszczanie i renowację obiektów wojskowych (bunkrów) znajdujących się w pobliżu terminala. W celu zachowania jak największej ilości miejsc o wartości historycznej, przy wsparciu sympatyków historii powstała ścieżka edukacyjna zlokalizowana w lesie przylegającym do DCT. Współpraca odbywa się w cyklu rocznym.
 - W 2016 r. pracownicy i wykonawcy byli informowani o kwestiach związanych z pracą i bezpieczeństwem poprzez bezpośrednie spotkania i notatki informacyjne. Również akcjonariusze spółki byli informowani, konsultowani i angażowani w strategiczne procesy decyzyjne poprzez stałe raportowanie stanu realizacji projektów. Stan realizacji projektów był również omawiany na spotkaniach bezpośrednich i posiedzeniach rady akcjonariuszy.
 - W 2017 roku, roczne raporty ze stanu realizacji projektu zostały przekazane udziałowcom spółki. Również wszyscy interesariusze zewnętrzni byli informowani o stanie realizacji

projektu poprzez prezentacje, broszury i ulotki dotyczące postępów oraz wiadomości online. Opinie i wątpliwości były zbierane podczas corocznych spotkań publicznych, wiadomości były zamieszczane na stronie internetowej Spółki (<https://dctgdansk.pl/csr/raport-zrownowazonego-rozwoju/>), natomiast uwagi zgłaszane online były rejestrowane, analizowane i adresowane.

- Konsultacje z interesariuszami w trakcie procesu opracowywania informacji uzupełniających do krajowej OOS, zgodnie z wymogami EBOR. Wizyta na miejscu została zorganizowana 27 maja 2022 roku. Obejmowała ona wizytę w obszarze oddziaływania projektu, jak również wywiady z instytucjami ściśle współpracującymi z DCT w zakresie rozwoju Projektu:
 - Urząd Prezydenta Miasta Gdańska - spotkanie z Zastępcą Prezydenta Panem Alanem Aleksandrowiczem

Tematy dyskusji: Miejskowe Plany Zagospodarowania Przestrzennego dla szerszego obszaru; Plany na przyszłość w odniesieniu do walorów użytkowych plaży na Stogach
 - Zarząd Morskiego Portu Gdańsk - spotkanie z Panem Łukaszem Greinke - Prezesem Zarządu, Dyrektorem Zarządzającym; Panem Sławomirem Michalewskim - Wiceprezesem Zarządu ds. Finansowych, Dyrektorem Finansowym oraz Panem Kamilem Tarczewskim - Wiceprezesem Zarządu ds. Infrastruktury, Dyrektorem ds. Infrastruktury

Tematy dyskusji: Ogólny przegląd działań Portu w związku z Projektem DCT
 - Izba Gospodarcza (Forum Pracodawców Północy) - spotkanie z Panią Jolantą Spodzieją - Wiceprezesem Zarządu

Tematy dyskusji: Ogólny przegląd działalności na plaży Stogi, licencjonowanie, zainteresowanie, bieżąca i ostatnia działalność.

5. Identyfikacja interesariuszy projektu oraz metody komunikacji w celu rozszerzenia T3

Lista interesariuszy, przedstawiona w niniejszym rozdziale, obejmuje zidentyfikowane grupy społeczne i osoby, które w różny sposób są związane z realizacją Projektu. Z reguły można wyróżnić następujące:

- osoby i grupy społeczne, które zostaną narażone, bezpośrednio lub pośrednio, na skutki realizacji Projektu,
- osoby i grupy społeczne, które są zainteresowane realizacją Projektu,
- osoby i grupy społeczne, które mogą wpływać i decydować zarówno o efektach, jak i sposobie realizacji Programu.

Interesariusze zostali zidentyfikowani zgodnie z powyższą klasyfikacją.

Tabela 1 Interesariusze - identyfikacja

Interesariusze, na których będą miały wpływ, bezpośrednio lub pośrednio, wyniki realizacji Projektu	Interesariusze, którzy są zainteresowani realizacją Projektu	Interesariusze, którzy mogą wpływać i decydować o realizacji Projektu
<ul style="list-style-type: none"> • Mieszkańcy zarówno miasta, jak i gminy Gdańsk • Mieszkańcy mieszkający w pobliżu strefy oddziaływania rozbudowy Terminalu, w szczególności mieszkańcy dzielnicy Stogi i Przeróbka • Mieszkańcy miast/wsi położonych wzdłuż szlaków transportowych • Lokalni przedsiębiorcy i ich kooperanci (np. inne spółki portowe i współpracujące z nimi firmy przewozowe) • Przedsiębiorstwa działające na plaży na Stogach <ul style="list-style-type: none"> – Mobilne stoisko z kawą i herbatą – Restauracja i bar "Plaza SC" – Automaty vendingowe – Toaleta publiczna • Szczególnie wrażliwe grupy społeczne (osoby starsze, niepełnosprawne, dzieci) • Organizacje pozarządowe (NGO) działające na poziomie lokalnym, regionalnym, krajowym i międzynarodowym (w tym organizacje ekologiczne) • Lokalne środki masowego przekazu 	<ul style="list-style-type: none"> • DCT Gdańsk Sp. z o.o. • Firma / firmy obsługujące • Wykonawcy robót budowlanych i użytkowych / wykończeniowych • Dostawcy usług i urządzeń • Przedsiębiorstwa transportowe • Agencje ochrony 	<ul style="list-style-type: none"> • Administracja państwowa • Administracja miejska • Inspektorat Sanitarny • Regionalny Dyrektor Ochrony Środowiska • Inspektorat Ochrony Środowiska • Ministerstwo Środowiska • Ministerstwo Infrastruktury i Rozwoju • Ministerstwo Gospodarki

5.1 Wewnętrzni interesariusze

Jako wewnętrznych zidentyfikowano następujące kategorie interesariuszy:

- Akcjonariusze Spółki
- Pracownicy Spółki
- Wykonawca Inżynieria, zamówienia i budowa (EPC) i podwykonawcy, głównie na etapie budowy.

5.2 Zewnętrzni interesariusze

Następujące kategorie interesariuszy zostały określone jako zewnętrzne:

- Władze krajowe i regionalne odpowiedzialne za wydawanie pozwoleń
- Lokalne władze samorządowe
- Mieszkańcy dzielnic Stogi, Przeróbka, Krakowiec-Górki Zachodnie, mieszkający w pobliżu obszaru Projektu
- Przedsiębiorcy działający na plaży na Stogach
- Inne podmioty gospodarcze (firmy wydobywające minerały z dna Bałtyku, statki korzystające z Portu Gdańsk, inne spółki portowe oraz firmy działające w sąsiedztwie, plus ich kontrahenci np. firmy przewozowe)
- Grupy wrażliwe. Do tej grupy interesariuszy można zaliczyć:
 - Osoby starsze, osoby niepełnosprawne, dzieci, dla których teren Projektu może mieć wartość rekreacyjną;
 - Ubogie rodziny mieszkające w pobliżu obszaru oddziaływania Projektu;
 - Użytkownicy Morza Bałtyckiego uzależnieni od dostępu do zasobów Morza Bałtyckiego.
- Ekologiczne organizacje pozarządowe na szczeblu międzynarodowym, krajowym i lokalnym, fani militariów, organizacje społeczne, organizacje kulturalne i środki masowego przekazu oraz instytucje edukacyjne.

Tabela 2 zawiera dane kontaktowe interesariuszy zewnętrznych mających wpływ na wyniki projektu, ponieważ są to organy odpowiedzialne za wydawanie wymaganych pozwoleń związanych z realizacją projektu, jak również określające warunki, na jakich pozwolenia są wydawane.

Tabela 2 Możliwości wpływu i decydowania przez interesariuszy zarówno o wynikach, jak i sposobie realizacji Projektu

Możliwości wpływu i decydowania przez interesariuszy zarówno o wynikach, jak i sposobie realizacji Projektu	
Organy administracji rządowej i samorządowej, organy kontroli	Regionalna Dyrekcja Ochrony Środowiska w Gdańsku ul. Chmielna 54/57, 80-748 Gdańsk, tel: +48-586-836-800
	Wojewódzka Stacja Sanitarno-Epidemiologiczna w Gdańsku 80-211 Gdańsk, ul. Dębinki 4, telefon: +48-583-447-300
	Wojewódzki Inspektorat Ochrony Środowiska w Gdańsku Ul. Trakt św. Wojciecha 293, Gdańsk, tel: +48-583-094-911
	Urząd Miasta Gdańska ul. Nowe Ogrody 8/12, 80-803 Gdańsk, tel: Centrala telefoniczna: +48-583-236-000
	Gdański Ośrodek Sportu (w ramach Urzędu Miasta Gdańska) ul. Traugutta 29, 80-221 Gdańsk

Możliwości wpływu i decydowania przez interesariuszy zarówno o wynikach, jak i sposobie realizacji Projektu

	Urząd Morski w Gdyni ul. Chrzanowskiego 10, 81-338 Gdynia, tel.: +48-(58)-355-33-33 https://sportgdansk.pl/
Ministerstwa	Ministerstwo Środowiska 00-922 Warszawa, ul. Wawelska 52/54, tel.: +48-(22)-579-29-00
	Ministerstwo Infrastruktury i Rozwoju ul. Wspólna 2/4, Warszawa, tel.: +48-(22)-273-70-00
	Ministerstwo Gospodarki 00-507 Warszawa, pl. Trzech Krzyży 3/5, tel.: +48-(22)-693-50-00

Tabela 3 przedstawia organizacje pozarządowe (NGO), które zostały zidentyfikowane jako szczególnie zainteresowane Projektem. Do tej pory nie były one aktywnie zaangażowane w proces, ale monitorowanie projektów takich jak ten leży w ich kompetencjach.

Tabela 3 Organizacje pozarządowe (NGO) zainteresowane Projektem

(NGOs)	Profil działalności	Nazwa	Dane kontaktowe
Organizacje ogólnokrajowe lub międzynarodowe	Towarzystwa Ochrony Przyrody związane z ochroną konserwatorską przyrody tj. flory, fauny, ekosystemów i krajobrazów oraz szeroko pojętą edukacją przyrodniczą i ekologiczną.	Polskie Towarzystwo Ochrony Przyrody "Salamandra"	ul. Stolarska 7/3 60-788 Poznań tel./fax: +48-(61)-662-86-06 tel./fax: +48-(61)-843-21-60 email: biuro@salamandra.org.pl http://www.salamandra.org.pl/
	Skupia się na biologii bałtyckich ssaków morskich, biologii i ekologii ryb strefy przybrzeżnej Bałtyku, ochronie rzadkich gatunków i biotopów Morza Bałtyckiego oraz biologii i ekologii ryb antarktycznych. Działające laboratorium badań morskich i działalność naukowa.	Stacja Morska w Helu Instytutu Oceanografii, Uniwersytet Gdański, Polska	Morska 2, 84-150 Helium tel.: +48-(58)-675-08-36 hel@ug.edu.pl
	Greenpeace jest międzynarodową organizacją pozarządową działającą na rzecz ochrony środowiska. Organizacja koncentruje swoje działania na najważniejszych, zarówno globalnych, jak i lokalnych, zagrożeniach dla różnorodności biologicznej i środowiska naturalnego.	Greenpeace Polska	tel.: +48-(22)-659-84-99 ul. Lirowa 13 02-387 Warszawa http://www.greenpeace.org/poland/pl/o-nas/kontakt/
Lokalne organizacje pozarządowe (NGO)	Portal internetowy poświęcony dzielnicom: Przeróbka, Krakowiec Górki Zachodnie	Gdańskie Stowarzyszenie Pedagogów Praktyków Redakcja portalu internetowego stogi.info.pl	ul. Stryjewskiego 28 tel.: +48-0-508-812-323
	Dzielnica Stogi jest jednostką pomocniczą Miasta Gdańska w rozumieniu przepisów ustawy z dnia 8 marca 1990 r. o samorządzie gminnym oraz Statutu Miasta Gdańska	Rada Dzielnic Stogi	ul. Stryjewskiego 23, 80-625 Gdańsk http://www.radaosiedlastogi.pl/kontakt

(NGOs)	Profil działalności	Nazwa	Dane kontaktowe
Inne	Internetowe forum zrzeszające pasjonatów historii regionalnej, aktywnie wspierające m.in. rewitalizację zabytkowych obiektów i bunkrów znajdujących się w sąsiedztwie terminala.	Forum eksploracja.pl/	http://www.forum.eksploracja.pl/
	<p>Instytut krajobrazu utworzony w ramach ECLAS, czyli Europejskiej Rady Szkół Architektury Krajobrazu.</p> <p>Podczas ostatniego Forum zorganizowanego w Gdańsku w 2021 roku, wyspa portowa była aktywnie omawiana ze względu na wizualne oddziaływanie wynikające z istnienia terminali</p>	Le: Notre Institute	<p>Strona internetowa Forum Krajobrazowego:</p> <p>http://www.forum.ln-institute.org</p> <p>LE:NOTRE Institute:</p> <p>http://www.le-notre.org</p>

Tabela 4 Adresy lokalnych środków masowego przekazu i działających gazet lokalnych

Gazeta / Środki masowego przekazu	Dane kontaktowe
“Dziennik Bałtycki”	<p>Polska Dziennik Bałtycki 80-894 Gdańsk Targ Drzewny 9/11 tel.: (058) 30 03 300 fax: (058) 30 03 303 http://www.dziennikbaltycki.pl/</p>
“Nasze Miasto – Trójmiasto”	<p>ul. Targ Drzewny 9/10 80-894 Gdańsk Editorial office: tel.: (58) 300 33 20 e-mail: redakcja.trojmiasto@naszemiasto.pl http://Gdańsk.naszemiasto.pl/</p>
“Gazeta Wyborcza – Trójmiasto”	<p>ul. Tkacka 7/8 80-836 Gdańsk, tel.: (58) 32 19 151, fax: (58) 32 19 006 redakcja@Gdańsk.agora.pl http://trojmiasto.gazeta.pl</p>

5.3 Analiza wątpliwości interesariuszy

Spółka jest zobowiązana do systematycznego gromadzenia, rejestrowania i analizowania oczekiwań i obaw interesariuszy, a także do podejmowania odpowiednich działań naprawczych w trakcie całego cyklu życia Projektu.

Zidentyfikowane interesy i obawy kluczowych grup interesariuszy zostały przedstawione w Tabeli 5.

Tabela 5 Analiza oczekiwań i obaw kluczowych interesariuszy

Grupa interesariuszy	Główne oczekiwania	Główne obawy	Zalecenie dotyczące dalszego zaangażowania
Zewnętrzni interesariusze			
Władze krajowe i lokalne	Projekt pozwoli na spełnienie wymogów polityki UE w zakresie Transeuropejskiej Sieci Transportowej; Poprawa jakości środowiska poprzez odciążenie lądowych szlaków transportowych, przy jednoczesnej intensyfikacji transportu morskiego; Rozwój gospodarczy regionu; Zwiększenie dochodów dzięki stabilnym podatkom; Poprawa warunków pracy; Program inwestycji społecznych.	Pogorszenie stanu środowiska; Bezpośrednie oddziaływanie na obszar Natura 2000 Niespełnienie wymagań krajowych.	Kontynuacja konsultacji i dialogu. Konsultacje w sprawie wszystkich istotnych dokumentów dotyczących wydawania pozwoleń i zarządzania projektami oraz obowiązkowego monitorowania i sprawozdawczości
Organy kontroli i nadzoru w zakresie środowiska i bezpieczeństwa	Ścisłe przestrzeganie przepisów krajowych		Kontynuacja / zaangażowanie się w konsultacje i dialog. Podczas budowy i eksploatacji angażowanie się we wspólne kontrole i monitoring. Wprowadzenie harmonogramu regularnych sprawozdań i wymiany informacji
Obszary zamieszkania w pobliżu projektu	Stworzenie nowych możliwości zatrudnienia; Spełnienie wymagań przepisów dotyczących ochrony środowiska; Monitorowanie i łagodzenie wszelkich oddziaływań na środowisko, które mogą pojawić się w przyszłości; Korzyści z programów inwestycyjnych dla społeczności (mechanizm do opracowania).	Kwestie społeczne i środowiskowe Oddziaływania związane z napływem dużej liczby pracowników do regionu (miasta/dzielnicy) w okresie budowy Zatłoczenie dróg z powodu zwiększonego ruchu do/z portu (budowa i eksploatacja)	Kontynuowanie konsultacji; wielokrotne wyjaśnianie harmonogramu Projektu i planów zarządzania. Dalsza praca nad identyfikacją i zarządzaniem potrzebami, obawami i oczekiwaniami społeczności. Organizowanie spotkań z liderami społeczności i mieszkańcami. Informowanie społeczności o postępach Projektu. Prowadzenie działań monitorujących.
Przedsiębiorstwa lokalne	Rozwój związany z realizacją Projektu lub rekompensata za ewentualne straty;	Utrata dochodów; Brak rekompensaty za poniesione straty; Zmiany w organizacji ruchu (dotyczy spółek portowych i spółek zlokalizowanych w sąsiedztwie obszaru objętego projektem oraz współpracujących z nimi firm przewozowych).	Kontynuacja konsultacji; wyjaśnienie możliwości rozwoju/utruty lokalnego biznesu. Konsultacje planu zarządzania transportem Prowadzenie regularnego monitoringu wykorzystania plaży i wpływu na lokalne przedsiębiorstwa.

Grupa interesariuszy	Główne oczekiwania	Główne obawy	Zalecenie dotyczące dalszego zaangażowania
Grupy szczególnie narażone	Oдноśnie do społeczności lokalnych i lokalnych przedsiębiorstw	Oдноśnie do społeczności lokalnych i lokalnych przedsiębiorstw	Kontynuacja konsultacji, oceny potrzeb i dialogu jak w przypadku społeczności lokalnych. Jeśli zostaną zidentyfikowane jakieś szczególne kwestie, należy dostosować dodatkowe metody komunikacji (np. indywidualne spotkania), w zależności od danej sytuacji.
Społeczne i środowiskowe organizacje pozarządowe, środowiska akademickie i inne stowarzyszenia, takie jak np. pasjonaci militariów	Poprawa jakości środowiska w regionie. Spełnienie wymagań prawnych; Odpowiednie środki łagodzące skutki społeczne i środowiskowe. Łagodzenie różnorodności biologicznej i ochrona ssaków morskich.	Przejrzystość procesu decyzyjnego, dostęp do informacji o projekcie i integracyjne procesy komunikacyjne. Zgodność z przepisami	Utrzymywanie otwartego podejścia do tych, którzy mają wątpliwości dotyczące budowy i eksploatacji Projektu. Proaktywne zaangażowanie w odpowiednie aspekty planowania i realizacji Projektu.
Wewnętrzni interesariusze			
Akcjonariusze Spółki	Realizacja projektu zgodnie z planem	Niepowodzenie projektu / zamknięcie projektu	Kontynuacja konsultacji i dialogu.
Pracownicy przedsiębiorstwa	Utrzymanie zatrudnienia; Poprawa warunków pracy. Rozwój zawodowy i szkolenia.	Utrata miejsc pracy w związku z postępującą automatyzacją procesów i/lub wzrostem konkurencji o pracę; Brak przejrzystości w polityce rekrutacyjnej	Regularna komunikacja wewnętrzna dotycząca Projektu i planów ekspansji biznesowej; Plany zatrzymania pracowników, przekwalifikowania i rozwoju zawodowego.
Wykonawca EPC i podwykonawcy	Możliwości biznesowe	Przejrzystość polityki w zakresie przetargów i zawierania umów Zwiększone wymogi umowne	Informowanie o wymaganiach DCT w zakresie ochrony środowiska, spraw społecznych i pracowniczych poprzez politykę kontraktowania i wymagań na wczesnym etapie procesu przetargowego.
Dostawcy	Możliwości biznesowe	Zwiększona kontrola nad zapewnieniem zerowej tolerancji wobec pracy dzieci i pracy przymusowej, wpływająca na ustalenia dotyczące łańcucha dostaw i koszty	Informowanie o oczekiwaniach na wczesnym etapie procesu przetargowego Ciągła komunikacja i monitoring Dzielenie się Kodeksem Postępowania DCT i wymogami BHP Wczesne sprawdzanie ryzyka związanego z odpowiedzialnością społeczną i reputacją

5.4 Metody komunikacji

Poszczególni interesariusze mogą wymagać różnych sposobów otrzymywania informacji o Projekcie i uczestniczenia w konsultacjach dotyczących Projektu. Proponowane sposoby komunikacji ze zidentyfikowanymi interesariuszami zostały przedstawione w Tabeli 6.

Tabela 6 Metody komunikacji z interesariuszami

Grupa interesariuszy	Środki komunikacji	Zasady komunikacji
Interesariusze, na których będą miały wpływ, bezpośrednio lub pośrednio, wyniki realizacji Projektu	<p>Strona internetowa Urzędu Miejskiego</p> <p>Biuletyn Informacji Publicznej (BIP) Urzędu Miasta</p> <p>Tablice ogłoszeń dotyczące harmonogramu Projektu, wpływu i środków łagodzących, danych kontaktowych i zewnętrznego mechanizmu składania skarg</p> <p>Spotkania społeczności lokalnej</p> <p>Ukierunkowane kampanie informacyjne</p> <p>Działania monitorujące</p>	<p>Zgodnie z wymogami prawa i lokalnymi przyzwyczajeniami</p> <p>Komunikacja bezpośrednia (biuro), pośrednia poprzez ogłoszenia wydawane do publicznej wiadomości</p>
Interesariusze (wewnętrzni), którzy uczestniczą w realizacji Projektu	<p>Wymiana korespondencji, spotkania</p> <p>Posty w intranecie, tablice informacyjne</p> <p>Aktualizacje dotyczące pracowników</p> <p>Informacje na temat wewnętrznego mechanizmu składania skarg przez pracowników</p>	<p>Zgodnie z zasadami komunikacji wewnętrznej, polityką "otwartych drzwi" kierownictwa, spotkaniami roboczymi i aktualizacjami dla pracowników;</p> <p>mechanizm skarg pracowniczych dla pracowników i osób niebędących pracownikami, wykonawców, wolny od kosztów i odpłatności</p>
Lokalne firmy i przedsiębiorcy	<p>Bezpośrednie spotkania, strona internetowa DCT</p> <p>Tablice informacyjne na temat harmonogramu Projektu, wpływu i środków łagodzących, dane kontaktowe i zewnętrzny mechanizm składania skarg</p> <p>Monitorowanie działań w stosunku do sytuacji wyjściowej</p> <p>Zewnętrzny mechanizm skarg i zażaleń</p>	<p>W trakcie postępowania środowiskowego oraz na wniosek / na żądanie.</p> <p>Zgodnie z zasadami komunikacji wewnętrznej oraz przyjętym zwyczajem</p> <p>Skuteczny i proaktywny proces rozwiązywania skarg, wolny od kosztów i odpłatności</p>
Szczególnie wrażliwe grupy społeczne (osoby starsze, niepełnosprawne, dzieci)	<p>Spotkania konsultacyjne - udzielanie informacji, wymiana dokumentacji i korespondencji związanej z projektami. Warsztaty dla szkół.</p> <p>Rozmowy w grupach dyskusyjnych</p> <p>Inicjatywy wsparcia społeczności lokalnej</p> <p>Monitorowanie potrzeb i obaw</p> <p>Ukierunkowane środki łagodzące</p>	<p>Zgodnie z zasadami komunikacji zewnętrznej oraz przyjętym zwyczajem. Komunikacja bezpośrednia (biuro), pośrednia poprzez ogłoszenia podawane do publicznej wiadomości</p> <p>Skuteczny i proaktywny proces rozwiązywania skarg, wolny od kosztów i odwetu</p>
Interesariusze (zewnętrzni), którzy uczestniczą w realizacji Projektu	<p>Wymiana korespondencji, spotkania, szkolenia, nadzór projektowy</p> <p>Raportowanie zewnętrzne dotyczące zrównoważonego rozwoju i innych wskaźników efektywności biznesowej</p>	<p>Zgodnie z postanowieniami Umowy zawartej pomiędzy DCT a daną organizacją</p>
Administracja lokalna i regionalna oraz władze samorządowe	<p>Spotkania konsultacyjne - przekazywanie informacji o projektach, wymiana dokumentacji i korespondencji związanej z projektami</p>	<p>W trakcie procedury konsensusu - zgodnie z wymogami procedury administracyjnej</p>

Grupa interesariuszy	Środki komunikacji	Zasady komunikacji
Organy administracji państwowej, ministerstwa	Pisma urzędowe	Zgodnie z wymogami procedury administracyjnej
Organizacje pozarządowe (NGO) zainteresowane Projektem	Spotkania bezpośrednie, strona internetowa DCT Ukierunkowana komunikacja i zaangażowanie	W trakcie postępowania środowiskowego oraz na wniosek / na żądanie.
Środki masowego przekazu	Wymiana korespondencji, spotkania, przekazywanie ogłoszeń, artykułów informacyjnych i edukacyjnych itp.	Zgodnie z zasadami komunikacji wewnętrznej oraz przyjętym zwyczajem

6. Ujawnianie informacji

Ujawnienie informacji o projekcie pozwala interesariuszom poznać i zrozumieć zarówno ryzyka, oddziaływania środowiskowe i społeczne związane z projektem, jak i szanse, jakie stwarza projekt.

Intencją DCT jest zaprezentowanie projektu budowlanego T3 jako przykładu dobrych praktyk realizacji projektów infrastruktury portowej, w tym zaangażowania interesariuszy i utrzymania dobrej komunikacji przez cały okres trwania projektu.

Zgodnie z tym podejściem, celem w zakresie ujawniania informacji i komunikacji społecznej będzie:

- przekazywanie społeczności lokalnej informacji o harmonogramie i zakresie planowanych prac oraz poszukiwanie informacji zwrotnych,
- opublikowanie zobowiązania firmy do stosowania najlepszych praktyk w zakresie ochrony środowiska i bezpieczeństwa pracy pracowników i podwykonawców,
- opublikowanie mechanizmu zgłaszania uwag i skarg, umożliwiającego zbieranie uwag i skarg oraz wdrażanie działań naprawczych.

W celu zapewnienia przejrzystości i dostępności informacji na temat realizacji projektu na wszystkich jego etapach, w tym na etapie wstępnym, budowy i eksploatacji, władze DCT podejmą następujące działania:

- Dalsze spotkania z grupami interesariuszy - przedstawicielami pasjonatów historii oraz spotkania z radnymi dzielnic sąsiadujących z DCT
- Udostępnianie aktualnych informacji o projekcie na stronie internetowej DCT: <http://dctGdańsk.pl>.
- Udostępniane będą również informacje o najważniejszych wydarzeniach związanych z realizacją projektu:
 - w lokalnych gazetach,
 - w biurze terenowym,
 - publicznych tablicach informacyjnych.
- na stronie internetowej, przez cały okres realizacji Projektu będzie przekazywana następująca dokumentacja:
 - streszczenie nietechniczne (NTS),
 - plan zaangażowania zainteresowanych stron wraz z zewnętrznym mechanizmem rozpatrywania skarg (SEP/ niniejszy dokument).

Ponadto interesariusze bezpośrednio zaangażowani w realizację projektu będą mieli dostęp do następujących informacji:

- Informacje o poszczególnych etapach procesu budowlanego,
- Raport o oddziaływaniu na środowisko oraz wyniki analiz środowiskowych,
- Pozwolenie środowiskowe oraz pozwolenie na budowę.

6.1 Uzupełniające informacje o ocenie oddziaływania na środowisko i społeczeństwo

OOŚ dla Projektu została formalnie zatwierdzona w 2019 roku. Wcześniej odbył się wymagany proces konsultacji społecznych zgodnie z przepisami krajowymi.

W celu dostosowania Projektu do wymogów EBOR, OOŚ została zaktualizowana o oceny uzupełniające i środki łagodzące. Opracowano również dodatkowe plany zarządzania w celu ukierunkowania realizacji środków określonych w OOŚ i uzupełniającym pakiecie Oceny oddziaływania na środowisko i społeczeństwo (ESIA).

Poniższa dokumentacja zostanie opublikowana na stronie internetowej EBOR oraz na stronie internetowej DCT na okres 60 dni w celu dokonania przeglądu i zgłoszenia uwag:

- Pakiet informacji uzupełniających (SIP) - zawiera dodatkową ocenę oddziaływań nieuwzględnionych w pierwotnej OOŚ
- Podsumowanie nietechniczne (NTS) - przedstawia główne oddziaływania projektu i proponowane środki łagodzące
- Plan Zaangażowania Interesariuszy (SEP) - ten dokument przedstawia wymagania dotyczące dalszych działań związanych z zaangażowaniem interesariuszy
- Plan działań środowiskowych i społecznych (ESAP) - określający działania, które muszą być jeszcze wykonane, aby osiągnąć zgodność z wymogami EBOR.

Wersje drukowane będą również dostępne w biurach DCT oraz w urzędach gmin. Dokumenty będą dostępne w języku angielskim i polskim.

7. Zewnętrzny mechanizm składania skarg⁴

Celem mechanizmu składania skarg jest zapewnienie, że wszystkie uwagi, zapytania i skargi dotyczące projektu zostaną rozpatrzone i że zostaną podjęte odpowiednie działania naprawcze.

DCT wyznaczyło Małgorzatę Uliasz, koordynatora ds. skarg, do zarządzania mechanizmem składania skarg w projekcie dla interesariuszy zewnętrznych. Jest to kluczowa rola odpowiedzialna za wdrożenie programu zarządzania skargami. Dodatkowy personel DCT, który będzie zaangażowany we wdrażanie mechanizmu składania skarg, przejdzie odpowiednie szkolenia, w szczególności dotyczące obsługi opinii interesariuszy oraz sposobu przekazywania informacji.

Schemat postępowania z formularzem skargi znajduje się na Rysunku 3.

Stosowane będą następujące ramy czasowe:

- Pisemne potwierdzenie otrzymania uwagi/skargi: w ciągu 5 dni roboczych od jej otrzymania
- Pisemne udzielenie odpowiedzi / zaproponowanie rozwiązania: w ciągu maksymalnie 20 dni roboczych od otrzymania uwagi / skargi.

W odniesieniu do przedmiotowego projektu procedura będzie dodatkowo obejmować:

- Informacje o projekcie będą publikowane w osobnej zakładce na stronie internetowej DCT: <http://dctGdańsk.pl>, wraz z linkiem do formularza skarg.
- Informacje o projekcie, w tym ogólny opis projektu, etapy jego realizacji oraz informacje o mechanizmie składania skarg, zostaną opublikowane i udostępnione w formie broszury.
- Informacja o zgłoszonych uwagach/skargach zostanie zamieszczona na stronie internetowej projektu.
- Informacje o projekcie opublikowane w broszurze informacyjnej oraz na stronie internetowej będą dostępne w języku polskim.

Wykonawcy / podwykonawcy zaangażowani w proces budowy zostaną poinformowani przez DCT o swojej roli w mechanizmie składania skarg oraz o konieczności wdrożenia go przez swoich pracowników.

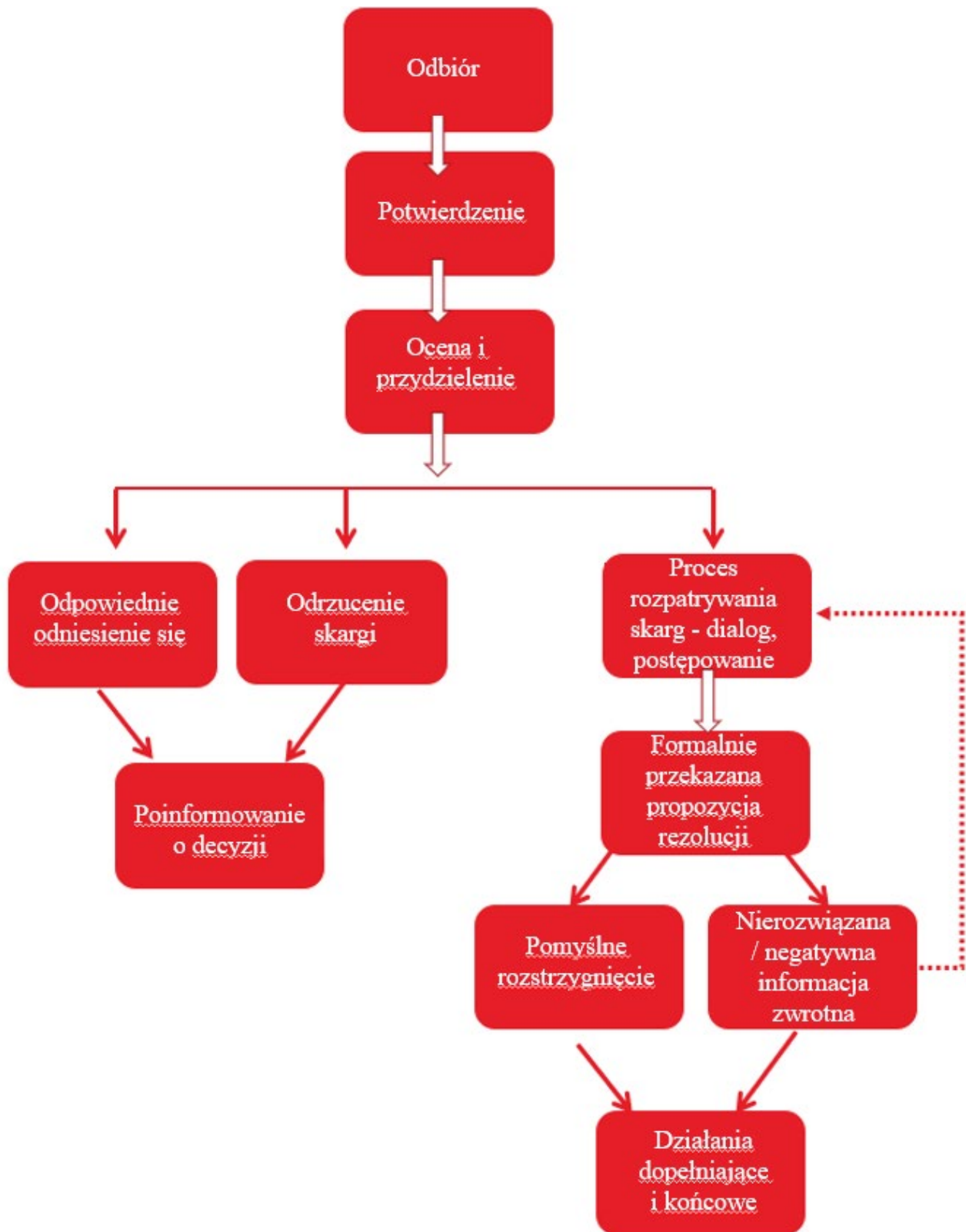
W celu zapewnienia oceny skuteczności mechanizmu, okresowo przeprowadzane będą wewnętrzne audyty jego funkcjonowania.

Ponadto, okresowo przeprowadzane będą zewnętrzne audyty mechanizmów składania skarg przez niezależne organizacje (audytorów).

Formularze skarg będą dostępne zarówno w języku polskim, jak i angielskim, będą udostępnione na stronach internetowych oraz w formie drukowanej w Urzędzie Gminy wraz z opisem procedury.

Oprócz zewnętrznego procesu składania skarg DCT, EBOR jako potencjalny kredytodawca posiada Niezależny Mechanizm Odpowiedzialności za Projekt (IPAM), który jest niezależnym narzędziem ostatecznej szansy (jeśli mechanizm projektowy zawiedzie), który ma na celu ułatwienie rozwiązywania kwestii społecznych, środowiskowych i związanych z ujawnianiem informacji publicznych, zgłaszanych przez osoby narażone na skutki Projektu i organizacje społeczeństwa obywatelskiego. Narzędzie to dotyczy interesariuszy projektów finansowanych przez EBOR i służy ustaleniu, czy Bank zastosował się do swojej ESP i specyficznych dla Projektu postanowień Polityki Dostępu do Informacji; oraz w stosownych przypadkach ma na celu rozwiązanie wszelkich istniejących problemów związanych z nieprzestrzeganiem tych polityk, przy jednoczesnym zapobieganiu przyszłym przypadkom nieprzestrzegania ich przez Bank.

⁴ Należy pamiętać, że Mechanizm Składania Skarg przez Pracowników jest zaprojektowany oddzielnie od Zewnętrznego Mechanizmu Składania Skarg i jest zarządzany przez dział zasobów ludzkich DCT.



Rysunek 3 Procedura składania skarg zewnętrznych DCT

8. Program zaangażowania interesariuszy

8.1 Program zaangażowania interesariuszy

W celu zapewnienia przejrzystości i dostępu do informacji związanych z projektem, DCT podejmie następujące działania w celu wdrożenia planu zaangażowania interesariuszy:

- Strona internetowa spółki będzie wykorzystywana przez DCT do publicznego ujawniania informacji na temat projektu, podstawowych ocen, raportów, etapów i harmonogramów projektu, itp. na stronie internetowej znajdują się informacje dotyczące takich kwestii jak poprawa jakości dróg, czy szczegóły budowy. Zapewniony zostanie dostęp do informacji zwrotnej na temat projektu oraz do mechanizmu składania skarg.
- Biuletyny będą przygotowywane i udostępniane w biurze projektu i w Urzędzie Gminy. Biuletyny będą zawierały ważne informacje dotyczące projektu, ewentualnych niedogodności dla mieszkańców i ruchu drogowego w trakcie budowy. Znajdą się w nich również informacje dotyczące kontaktu z DCT, a także szczegóły dotyczące możliwości dostępu do Mechanizmu Składania Skarg.
- Udział w wydarzeniach na terenie gminy w celu zapewnienia zaangażowania we wszystkie lokalne zdarzenia i inicjatywy.
- Konsultacje społeczne i bezpośrednie spotkania z interesariuszami.
- Spotkania publiczne - takie jak organizacja uroczystej inauguracji terminalu, oraz inne wydarzenia specjalne.
- Biuro projektu/budowy, w którym zapewniona będzie możliwość składania uwag/skarg, a także dostęp do dokumentacji Projektu.
- Komunikacja poprzez pracowników i wykonawców - spotkania informacyjne na temat najważniejszych zagrożeń i oddziaływań.
- Umieszczenie znaków informacyjnych dotyczących istniejących zagrożeń związanych z realizacją projektu.
- Raporty z analiz porealizacyjnych i monitoringu będą publikowane i/lub przekazywane do odpowiednich organów / instytucji zgodnie z przepisami krajowymi i międzynarodowymi.
- Mechanizm składania skarg - wdrożenie wewnętrznego i zewnętrznego mechanizmu składania skarg.
- Wspieranie lokalnych działań związanych z poprawą jakości życia i środowiska poprzez m.in. dofinansowanie placówek oświatowych, czy partycypację w kosztach przedsięwzięć proekologicznych.

Tabela 7 Program zaangażowania interesariuszy

Grupa interesariuszy	Cel zaangażowania	Metoda zaangażowania i materiały, które mają być użyte	Lokalizacja	Organ odpowiedzialny	Harmonogram (faza projektu i częstotliwość)
Zewnętrzni interesariusze					
<p>Wszyscy interesariusze zewnętrzni:</p> <p>Władze wszystkich szczebli.</p> <p>Społeczności lokalne</p> <p>Grupy podatne na zagrożenia</p> <p>Inne podmioty: Organizacje pozarządowe, edukacyjne, środki masowego przekazu, organizacje społeczne itp.</p>	<p>Informowanie o stanie realizacji projektu, zbieranie opinii i zastrzeżeń podczas corocznych spotkań publicznych;</p> <p>Podawanie do publicznej wiadomości dokumentacji Projektu:</p> <ul style="list-style-type: none"> - Plan Zaangażowania Interesariuszy SEP - Plan działań środowiskowych i społecznych ESAP - Pakiet Informacji Uzupełniających SIP - Streszczenie nietechniczne NTS <p>Podanie do publicznej wiadomości istotnych aktualizacji Projektu</p> <p>Rejestracja, analiza i ustosunkowanie się do komentarzy złożonych online</p>	<p>Prezentacje;</p> <p>Broszury i ulotki dotyczące postępów;</p> <p>Zamieszczanie aktualności na stronie internetowej Spółki;</p> <p>Nagrania ze spotkań</p>	<p>Urzędy samorządowe, biblioteka lub inne obiekty użyteczności publicznej posiadające odpowiednią powierzchnię.</p>	<p>Zespół Projektowy DCT / Zespół Zarządzania Interesariuszami / Dział Komunikacji</p>	<p>Corocznie w trakcie budowy</p>
<p>Władze lokalne</p>	<p>Wspólne organizowanie spotkań typu "open door" i corocznych zgromadzeń w celu zebrania opinii społeczności.</p> <p>Opracowanie planów wspierających zobowiązania do inwestowania w szerszym obszarze portu (plaża na Stogach, dzielnica Przeróbka, itp.)</p>	<p>Prezentacje / raporty</p>	<p>Miejsce realizacji projektu, biura przedsiębiorstwa, biura władz</p>	<p>Zespół projektowy DCT i Dział Komunikacji</p>	<p>Raport publikowany corocznie w trakcie budowy i eksploatacji</p>
<p>Władze krajowe i regionalne, w szczególności organy kontrolne odpowiedzialne za ochronę środowiska oraz bezpieczeństwo i higienę pracy</p>	<p>Składanie regularnych sprawozdań z częstotliwością dyktowaną przez władze, dotyczących zgodności z ustawodawstwem krajowym i pozwoleniami</p>	<p>Prezentacje / raporty</p>	<p>Miejsce realizacji projektu, biura przedsiębiorstwa, biura władz</p>	<p>Zespół projektowy DCT i Dział Komunikacji</p>	<p>Regularnie w trakcie budowy i eksploatacji</p>
<p>Ukierunkowane zaangażowanie interesariuszy z Dyrektorem Sanktuarium Fok na Helu w Stacji Morskiej Instytutu</p>	<p>Omówienie proponowanych odstępstw od protokołu JNCC i ich skuteczności w</p>	<p>Spotkania i konsultacje / Protokoły ze spotkań</p>	<p>Stacja Morska na Helu w Instytucie Oceanografii Uniwersytetu Gdańskiego</p>	<p>Zespół projektowy DCT odpowiedzialny za ochronę</p>	<p>W ciągu 60 dni od okresu udostępnienia</p>

Oceanografii Uniwersytetu Gdańskiego	zakresie ochrony ssaków morskich przed aktywnością w ramach projektu.			środowiska / Konsultant	projektu oraz w trakcie budowy i eksploatacji
Ukierunkowane zaangażowanie interesariuszy ze społecznościami lokalnymi i grupami wrażliwymi zamieszkującymi obszar projektu	Analiza lokalnych warunków społeczno-ekonomicznych w obszarze oddziaływania projektu, ze szczególnym uwzględnieniem grup wrażliwych	Opis projektu i ogólne oddziaływanie na poziomie społeczności (prezentacje, ulotki, spotkania społeczności)	Społeczności lokalne (biblioteka, domy kultury, biura władz lokalnych)	Przedstawiciel DCT/ Konsultant	W ciągu 60 dni od okresu udostępnienia projektu oraz w trakcie budowy i eksploatacji
	Spotkania w ramach konsultacji społecznych w celu skonsultowania z lokalnymi społecznościami ich potrzeb, poglądów/obaw dotyczących realizacji projektu i jego skutków, prowadzonych za pośrednictwem inicjatyw społecznościowych, zewnętrznego mechanizmu składania skarg oraz spotkań grup docelowych, w zależności od potrzeb.	Ulotki projektowe Formularze skarg publicznych (rozdawane, publikowane w lokalnych mediach, zamieszczane na stronie internetowej Spółki do wydrukowania / pobrania / złożenia elektronicznego)	Przedstawiciele przedsiębiorstwa odwiedzający społeczności lokalne	Zespół Zarządzania Interesariuszami / Dział Komunikacji	Przed rozpoczęciem jakichkolwiek działań związanych z zagospodarowaniem T3 W trakcie budowy Co miesiąc
Ukierunkowane zaangażowanie interesariuszy z lokalnymi przedsiębiorstwami na plaży w Stogach	Indywidualne spotkania w celu powiadomienia właścicieli firm na plaży Stogi o potencjalnych oddziaływaniach Projektu, które mogą mieć wpływ na liczbę plażowiczów Regularne informowanie o planowanych działaniach Stworzenie kanałów komunikacji dla firm, aby zgłaszały DCT problemy związane z ich działalnością	Zorganizowane spotkania Ulotki / powiadomienia Strona internetowa firmy	Biura przedsiębiorstw	Przedstawiciel przedsiębiorstwa; Zespół projektowy; Dział komunikacji" Koordynator ds. roszczeń	Przed i w trakcie budowy (docelowo w ciągu 60 dni od publicznego udostępnienia), bezpośrednie spotkania na żądanie (lub w razie potrzeby) w trakcie eksploatacji
Inne przedsiębiorstwa na obszarze objętym projektem	Formalne spotkania w celu omówienia zwiększonego natężenia ruchu z T3 Powiadomienia o etapach robót i planowanych działaniach	Formalne spotkania Listy / Powiadomienia Strona internetowa przedsiębiorstwa	Biura przedsiębiorstw; Biura władz lokalnych	Przedstawiciel przedsiębiorstwa; Zespół projektowy; Wydział Komunikacji	Przed i w trakcie budowy, bezpośrednie spotkania na żądanie (lub w razie potrzeby) w trakcie eksploatacji
Odwiedzający plażę Stogi	Powiadomienie plażowiczów o wszelkich potencjalnych oddziaływaniach Projektu (oddziaływanie wizualne, hałas, zanieczyszczenie światłem i wodą, zatłoczenie ruchu kołowego na tym obszarze), podczas budowy i eksploatacji	Ulotki Ogłoszenia publiczne na tablicach ogłoszeń Strona internetowa przedsiębiorstwa	Miejsce realizacji projektu Strona internetowa przedsiębiorstwa	Zespół projektowy; Wydział Komunikacji	W trakcie fazy budowy i eksploatacji

	Powiadomienie społeczeństwa o zewnętrznym mechanizmie składania skarg DCT Zamieszczanie na stronie internetowej Spółki aktualnych informacji o Projekcie, w szczególności o zbliżających się pracach budowlanych				
Inne podmioty: Organizacje pozarządowe, kulturalne, edukacyjne, środki masowego przekazu i organizacje społeczne, pasjonaci militariów itp.		Broszury i ulotki dotyczące postępów spotkań indywidualnych (w konkretnych sprawach) Komunikacja mailowa lub telefoniczna (należy ją odpowiednio zarejestrować)	Miejsce realizacji projektu, biura przedsiębiorstw	Przedstawiciel przedsiębiorstwa; Zespół projektowy; Wydział Komunikacji	Spotkania ad-hoc / komunikacja, w zależności od potrzeb
Wewnętrzni interesariusze					
Akcjonariusze Spółki	Informowanie, konsultowanie i angażowanie w strategiczne procesy decyzyjne poprzez stałe raportowanie o stanie realizacji projektu, raporty roczne oraz bezpośrednie spotkania i posiedzenia rady akcjonariuszy	Wszystkie raporty i dokumenty urzędowe; Status rozwoju projektu	Siedziba przedsiębiorstwa lub akcjonariuszy	Zarząd przedsiębiorstwa	Na bieżąco
Pracownicy spółki	Inform of the Company Project plans in relation to labour issues; actual impacts on the local environment and communities; Include reference to the external grievance mechanism Inform on the internal Project development issues, success and difficulties	Szkolenia dotyczące specyfiki projektu Prezentacje, Artykuły w biuletynie	Miejsce realizacji projektu, biuro przedsiębiorstwa; strona internetowa przedsiębiorstwa	Zespół projektowy i Wydział Komunikacji	Szkolenia związane ze specyfiką projektu, które mają się odbyć przed rozpoczęciem wszelkich działań budowlanych Kwartalnie w trakcie budowy i eksploatacji
Wykonawcy	Informowanie wszystkich wykonawców o wymaganiach i zobowiązaniach DCT i EBOR w ramach ESAP, SEP i innych planów zarządzania zgodnych z istotą projektu	Bezpośrednie spotkania i raportowanie Wymagania kontraktowe odzwierciedlone w kontrakcie EPC w oparciu o zobowiązania DCT w ramach ESAP Monitoring, inspekcje i audyty Szkolenia i nadzór	Biuro przedsiębiorstwa i/lub biuro kontrahentów Formalna komunikacja	Przedstawiciel przedsiębiorstwa / Przedstawiciel wykonawcy	Na bieżąco / co miesiąc / co roku

		Raporty z postępów i incydentów			
Pracownicy wykonawców	<p>Informowanie pracowników i wykonawców o kwestiach związanych z pracą i bezpieczeństwem poprzez bezpośrednie spotkania i notatki informacyjne. Szkolenia powinny zawierać informacje o systemie zarządzania skargami pracowników.</p> <p>Szkolenia na temat wpływu projektu i wymogów, które zostaną zorganizowane jako część szkolenia wprowadzającego dla wszystkich pracowników. Szkolenia odwołujące się do zewnętrznego systemu zarządzania skargami.</p>	<p>Polityka kadrowa i mechanizm składania skarg; polityka i zasady bezpieczeństwa i ochrony środowiska; deklaracje metodyczne</p>	<p>Teren budowy / biuro wykonawcy</p>	<p>Pracownik spółki ds. BHP</p>	<p>W trakcie budowy, przy zawieraniu umów z firmami budowlanymi (co najmniej przed rozpoczęciem jakichkolwiek działań na placu budowy)</p>

9. Monitoring i ocena

9.1 Zadania i odpowiedzialność

Za wdrożenie Planu Zaangażowania Interesariuszy odpowiada DCT Gdańsk Sp z.o.o., a konkretnie Departament Marketingu i Komunikacji. Ogólna odpowiedzialność spoczywać będzie na Kierowniku Działu. Działania związane z zarządzaniem skargami będą zarządzane przez wyznaczonego Menedżera ds. Roszczeń w ramach danego departamentu.

Niektóre aspekty SEP mogą zostać przekazane stronom trzecim, przy czym DCT zachowa ogólną odpowiedzialność za ich wdrożenie:

- Administracja Miasta Gdańska - zaangażowanie interesariuszy dotyczące planowanych inwestycji dla plaży na Stogach, oraz ogólnie w Porcie;
- Urzędnik ds. komunikacji społeczności z wykonawcą (CLO) - przekazywanie informacji społeczności, zbieranie i zarządzanie skargami związanymi z działaniami budowlanymi;
- Konsultant Nadzoru - raportuje skargi otrzymane przez Urzędnika ds. komunikacji społeczności z wykonawcą (CLO) w miesięcznych raportach dla PIU i Miasta.

9.2 Prowadzenie dokumentacji

Wszystkie działania interesariuszy muszą być odpowiednio rejestrowane.

- Ogłoszenia publiczne - data ogłoszenia, treść, punkty sprzedaży (gazety, stacje radiowe lub telewizyjne, strony internetowe itp.);
- Spotkania publiczne - zaproszenia (jak i kiedy zostały ogłoszone spotkania), treść, lista uczestników, odnotowane komentarze lub uwagi, zdjęcia;
- Oficjalna korespondencja z władzami;
- Rejestr dzienników skarg - ma zawierać datę otrzymania skargi, nazwisko osoby składającej skargę (ewentualnie informację o anonimowości), treść skargi, miejsce, przypisaną odpowiedzialność, środki podjęte w celu rozwiązania skargi, datę rozwiązania (czas poświęcony na rozwiązanie skargi), komunikację z osobą składającą skargę.

9.3 Monitorowanie i ocena

Rezultaty zaangażowania interesariuszy będą monitorowane poprzez następujące kluczowe wskaźniki efektywności (KPI):

- SEP jest aktualny, a informacje o Projekcie są dostępne do publicznego komentowania;
- Działania wymienione w rozdziale Zaangażowanie interesariuszy SEP są realizowane zgodnie z harmonogramem;
- Protokoły ze spotkań konsultacyjnych są zapisywane, a spotkania ewidencjonowane w rejestrze;
- Rejestrowanie i śledzenie przebiegu postępowania ze skargami aż do ich rozwiązania (potwierdzone przez aktualny Rejestr skarg);
- Półroczny Raport Skarg ma być przygotowany i udostępniony publicznie;
- Kontrakty wykonawców i podwykonawców zawierają klauzule zobowiązujące ich do przyjęcia wymogów SEP, stosownie do potrzeb;

- Miesięczne raporty Konsultanta ds. Nadzoru zawierają podsumowanie mechanizmu składania skarg u wykonawcy (podsumowanie odnotowanych nowych skarg i aktualizację rozwiązania istniejących skarg).

Roczne raporty z wdrażania SEP i procesu składania skarg są udostępniane w ramach corocznych zewnętrznych raportów dotyczących wyników Projektu w zakresie BHP, które są udostępniane publicznie.

10. DCT Gdańsk - dane kontaktowe

Uwagi dotyczące projektu należy zwracać do Małgorzaty Uliasz, koordynatora ds. reklamacji.

Dane kontaktowe podane zostały poniżej:

Małgorzata Uliasz

tel.: (+48) 58 737 7735

malgorzata.uljasz@dctgdansk

<http://dctGdańsk.pl>

DCT Gdańsk SA

ul. Kontenerowa 7

80-601 Gdańsk, Polska

Załącznik A Społeczna odpowiedzialność biznesu

Istnieją różne projekty z zakresu społecznej odpowiedzialności biznesu, poprzez które DCT angażuje się w działania swoich interesariuszy:

- W październiku 2021 roku DCT Gdańsk wsparło projekt, który dotyczy wykluczenia cyfrowego i braku umiejętności korzystania z podstawowych narzędzi multimedialnych wśród osób z niepełnosprawnością intelektualną. W ramach projektu powstała w pełni wyposażona sala multimedialna, w której odbywają się szkolenia i warsztaty z zakresu umiejętności informatycznych, korzystania z podstawowych platform komunikacyjnych, mediów społecznościowych, bezpieczeństwa w sieci, poszukiwania pracy i umiejętności zawodowych. Projekt koordynowany jest przez PSONI Gdańsk (Polskie Stowarzyszenie na rzecz Osób z Niepełnosprawnością Intelektualną) i obejmuje nie tylko osoby z niepełnosprawnością intelektualną, ale także ich rodziny, opiekunów i seniorów ze społeczności lokalnej;
- DCT i PFR wspólnie wspierają Fundację "Ocean Marzeń", która skupia się na odkrywaniu talentów dzieci z Domów Dziecka. Fundacja wyposaża je w solidne doświadczenie, zdobywane na pokładach wielu jachtów i statków. Obecnie Fundacja służy 1.000 dzieci z Domów Dziecka z województwa mazowieckiego, lubelskiego, pomorskiego i zachodniopomorskiego;
- DCT współpracuje z kilkoma organizacjami i agencjami krajowymi i regionalnymi, uczestnicząc w ich spotkaniach, konferencjach i akcjach. Organizacje te to: Gdański Klub Biznesu, organizacja "Pracodawcy Pomorza", Konfederacja Lewiatan Pomorze, Amerykańska Izba Handlowa w Polsce (AmCham) oraz Business Centre Club;
- DCT organizuje regularne spotkania z radami sąsiednich dzielnic. Spotkania odbywają się w siedzibie Zarządu Morskiego Portu Gdańsk, a ich celem jest przedstawienie planów rozwoju portu i DCT, prezentacja projektów i podsumowanie działań na rzecz społeczności lokalnej, a także wymiana informacji. Przedstawiciele DCT są w stałym kontakcie z radami dzielnic i odpowiadają na wszelkie bieżące zapytania;
- DCT jest również zaangażowane w różne projekty miejskie, takie jak "Pociąg Marzeń", "Bezpieczeństwo Dzieci w Mieście", czy rowerowa gra miejska "Kręć kilometry dla Gdańska";
- DCT współpracuje z Portem na wielu polach - wspólne stoiska na targach, zarówno polskich, jak i międzynarodowych, wizyty studyjne gości Portu w terminalu, działania na rzecz społeczności lokalnych, uczniów, studentów. Wspólnie z portem DCT organizuje również regularne spotkania z radami sąsiednich dzielnic, podczas których omawiane są projekty i pomysły na rozwój dzielnic, podniesienie ich atrakcyjności turystycznej, zwiększenie potencjału dzielnic i wsparcie społeczności. Przykładami inicjatyw realizowanych wspólnie z portem są: Kino na plaży, akcja "Czysta plaża, czyste Stogi", Biblioteka społeczna w dzielnicy Stogi oraz zajęcia z robotyki w Szkole nr 72. Przykładami konferencji i targów są: Międzynarodowe Targi Transportu i Logistyki w Warszawie "Translogistica" oraz China International Import Expo;
- DCT współpracuje z sąsiednimi przedsiębiorstwami w zakresie wzajemnej promocji, wymiany informacji i działań marketingowych. W celu wsparcia współpracy z sąsiednimi przedsiębiorstwami, DCT wprowadziło specjalną usługę dla operatorów magazynowych, gwarantującą łatwy dostęp na teren terminalu. Przedsiębiorstwa w bliskim sąsiedztwie to GLP, PAGO i InvestGDA;
- DCT współpracowało ze Stacją Biologiczną Uniwersytetu Gdańskiego oraz Regionalną Dyрекcją Ochrony Środowiska;
- DCT zostało zaproszone na spotkania z przedstawicielami rządu z kilku ministerstw zajmujących się rozwojem odnawialnych źródeł energii. Tematem rozmów są projekty morskich farm wiatrowych jako potencjalna lokalizacja portu instalacyjnego dla farm wiatrowych. Rozmowy z rządem są w toku.

DCT bierze aktywny udział w kampaniach społecznych w dziedzinie edukacji, sportu, kultury, działalności charytatywnej oraz w działaniach na rzecz pracowników. Większość z tych kampanii i działań jest kontynuowana każdego roku.

Do kluczowych projektów realizowanych wspólnie ze społecznościami lokalnymi należą:

- Program grantowy DCT "Busole" dla lokalnych dzielnic, konkurs grantowy dla organizacji działających na terenie sąsiednich dzielnic. Ideą konkursu jest nagrodzenie najbardziej inspirujących i angażujących projektów aktywizujących społeczność lokalną, które związane są z działaniami edukacyjnymi, dziedzictwem lokalnym lub ochroną środowiska czy też przeciwdziałaniem wykluczeniu społecznemu niektórych grup. Konkurs finansowany jest w całości przez DCT Gdańsk, które przeznacza na ten cel 250.000 zł;
- Zapewnienie posiłków dla grupy starszych mieszkańców dzielnicy Stroggi przez 7 dni w tygodniu oraz dla lekarzy pracujących w szpitalach Covid-19.

Projekty kluczowe w dziedzinie edukacji i szkoleń:

- DCT wspiera Szkołę Podstawową nr. 61. DCT sfinansowało między innymi zakup tablic interaktywnych i tabletów mobilnych, kompleksowo wyposażyło pierwszą Szkolną Akademię Gotowania DCT, a także regularnie sponsoruje wycieczki autokarowe starszych uczniów do Stacji Biologicznej Wydziału Biologii Uniwersytetu Gdańskiego na Wyspie Sobieszewskiej;
- Przedstawiciele DCT nawiązali kontakty z uczniami szkół średnich, aby zachęcić ich do pracy w przedsiębiorstwie. Uczniowie odwiedzili DCT (specjalizacja mechatronika), odbyli prezentację i zwiedzanie terminala. Współpraca będzie dalej rozwijana i powielana w innych szkołach.
- DCT zorganizowało kampanię dla kierowców ciężarówek (film o bezpieczeństwie, ulotki, plakaty i konkurs o bezpieczeństwie z nagrodami; kampania na Facebooku, kampania wewnętrzna);
- W maju 2021 roku DCT wirtualnie włączyło się w Noc Muzeów i zaprosiło ludzi na wirtualną przejażdżkę i spacer z przewodnikiem po terminalu kontenerowym;
- Działania Go Green mające na celu osiągnięcie poprawy stanu środowiska, które angażują szeroką grupę odbiorców wśród pracowników DCT i zwiększają ich świadomość w zakresie ochrony środowiska, były organizowane głównie podczas aktywnych tygodni BHP;
- DCT angażuje się w pomoc młodym ludziom stojącym przed wyborem kariery zawodowej poprzez współpracę z Fundacją "Inspirujące Przykłady". Fundacja pokazuje młodym ludziom, jak działają poszczególne przedsiębiorstwa. DCT regularnie gości studentów na terminalu i prowadzi zajęcia teoretyczne. Uczniowie dowiadują się o automatyce terminalu i pokazują, jak działa DCT podczas zwiedzania terminalu z przewodnikiem;
- DCT wsparło finansowo budowę zielonego ogrodu dla uczniów szkoły. Ogród będzie wykonany z wierzb i będzie miał formę placu zabaw.

Kluczowe projekty w dziedzinie sportu:

- DCT prowadzi kilka wewnętrznych drużyn: piłkarską, siatkarską, tenisa stołowego, biegową i rowerową. Wielu pracowników grających w tych drużynach to również mieszkańcy sąsiednich dzielnic;
- DCT wspiera Klub Piłkarski Pomerania, który działa w bezpośrednim sąsiedztwie DCT. Klub został stworzony właśnie z myślą o dzieciach. DCT Gdańsk ufundowało stroje piłkarskie dla drużyn.
- Kluczowe projekty w dziedzinie działalności charytatywnej:
- Za tegoroczną "Sztafetę Nadziei" zorganizowaną w kwietniu 2021 roku, DCT wpłaciło 1 zł za każdy kilometr na rzecz Pomorskiego Hospicjum. Ostateczny wynik to 22,756 km;
- Co roku w grudniu pracownicy DCT Gdańsk zbierają określoną kwotę oraz różne produkty na świąteczną akcję charytatywną Szlachetna Paczka;
- Projekt "Be Safe be Kind" trwa od 2021 roku, a po 2 kwartałach pracownicy wybrali dwie organizacje charytatywne do wsparcia;
- DCT wspiera Fundację Wielkiej Orkiestry Świątecznej Pomocy organizując zbiórkę darów wśród pracowników.

Załącznik B Formularz zażeń

Nr sprawy:	
Imię i nazwisko Uwaga: komentarz można złożyć anonimowo, można też zażądać nieujawniania danych wnioskodawcy osobom trzecim bez jego zgody	Imię i nazwisko wnioskodawcy _____ Nazwisko wnioskodawcy _____ <input type="checkbox"/> Chcę złożyć skargę anonimowo <input type="checkbox"/> Proszę o nieujawnianie moich danych osobowych bez mojej zgody
Dane kontaktowe Prosimy o wskazanie sposobu kontaktu z wnioskodawcą (mailowo, telefonicznie lub listownie).	<input type="checkbox"/> Poczta (proszę podać adres do korespondencji): _____ _____ <input type="checkbox"/> Telefonicznie: _____ <input type="checkbox"/> E-mail: _____
Preferowany język komunikacji	<input type="checkbox"/> Polski <input type="checkbox"/> Angielski <input type="checkbox"/> Inny (proszę określić)
Opis przedmiotu sprawy / skargi; _____ Przedmiot sprawy / skargi; kiedy sprawa miała miejsce; podać miejsce związane ze sprawą / skargą; wymienić osoby zaangażowane w sprawę; jakie są skutki powstałej sytuacji?	
Data zdarzenia / wystąpienia przedmiotu skargi / zaistnienia zdarzenia	
	<input type="checkbox"/> Jednorazowy incydent / skarga (data _____) <input type="checkbox"/> Zdarzyło się więcej niż raz (Wskaż ile razy: _____) <input type="checkbox"/> Trwający (aktualnie istniejący problem)
Jakie działania, zdaniem wnioskodawcy, zapewniłyby rozwiązanie problemu?	

Podpis: _____

Data: _____

Prosimy o przekazanie tego formularza do: Malgorzata Uljasz, DCT

DCT Gdańsk SA

ul. Kontenerowa 7

80-601 Gdańsk, Poland

Tel.: (+48) 58 737 77 35 lub E-mail: malgorzata.uljasz@dctgdansk